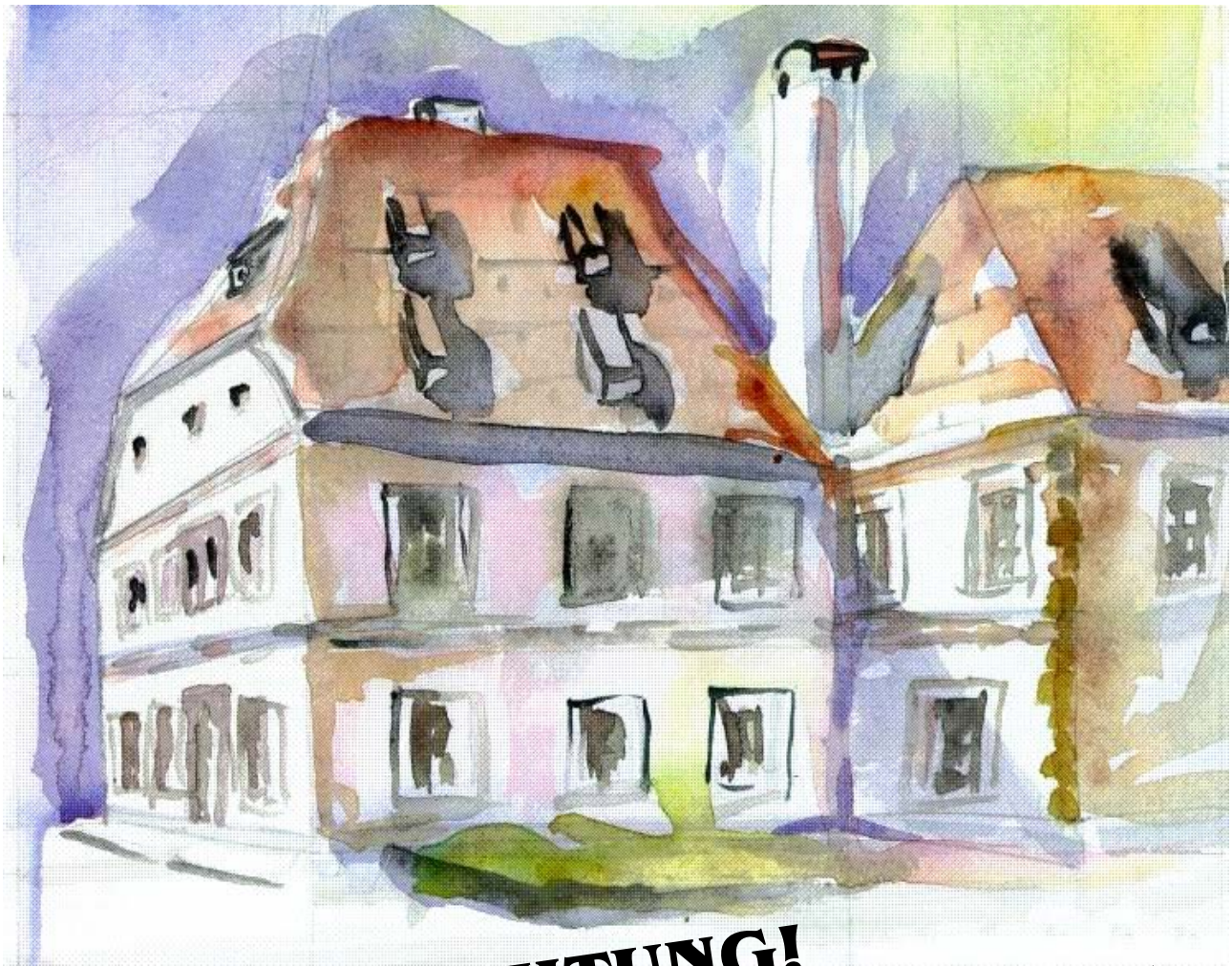


INFO—EXPRESS

DER MARKTGEMEINDE LUNZ AM SEE



ACHTUNG!
Beilage: Müllkalender 2011

Zugestellt durch Post.at
Ausgabennummer: 13/2010

Impressum: Herausgeber, Eigentümer und
Medieninhaber: Marktgemeinde Lunz am See,
Amonstr. 16. Eigendruck, Auflage 950 Stück.
„Amtliche Mitteilung“ ist das offizielle und amtliche
Mitteilungsblatt der Marktgemeinde Lunz am See.,
Erscheinungstag: 20.12.2010



Für den Inhalt
verantwortlich:

**BÜRGERMEISTER
MARTIN PLODERER**



Liebe Lunzerinnen
und Lunzer!

Wie jedes Jahr möchte ich auch am Ende des Jahres 2010 die Gelegenheit nützen und danke sagen.

Das Jahr 2010 war ein sehr arbeitsreiches, in welchem neben der Bundespräsidentenwahl auch unsere Gemeinderatswahlen stattgefunden haben. Ich möchte mich noch einmal für die rege Wahlbeteiligung und für das Interesse am politischen Geschehen in unserer Gemeinde bedanken. Mittlerweile steht bei den meisten Beteiligten wieder die gemeinsame Arbeit zum Wohle unserer Gemeinde im Vordergrund. Dafür möchte ich mich bei den Gemeindevorständen und Gemeinderäten für die gute Zusammenarbeit herzlich bedanken.

In den vergangenen Wochen hat es viele wunderbare Veranstaltungen gegeben, welche uns auf die Weihnachtszeit einstimmen haben lassen. Ich möchte aber auch all jenen ein herzliches Dankeschön sagen, die das ganze Jahr über für die Organisation von Veranstaltungen verantwortlich sind und mit ihren Helfern teils unermüdlich bei diversen Festen und Anlässen mitwirken. Aber auch den verschiedenen Hilfsorganisationen für deren gemeinnützigen Einsatz.

Wie auch schon im Vorjahr sind das Lunzer Advent-Shopping und die Auflage von Lunzer Einkaufsgutscheinen sehr gute Ideen, um die Bevölkerung zum Einkaufen in Lunz anzuregen. Nützen Sie bitte diese Geschenkmöglichkeiten, mit welcher Sie

die Lunzer Wirtschaftstreibenden unterstützen können.

Die Schneefälle der letzten Zeit haben schon eine dicke Schneedecke erzeugt und ideale Pistenverhältnisse für die Schisaison geschaffen. Das Maiszinken-Team hat alle Vorbereitungen getroffen, um für die Weihnachtsfeiertage gerüstet zu sein. Für die kommende Wintersaison wünsche ich unseren Schiliftbetreibern, dass sie mit einer sehr guten Saison abschließen können. Auch Liftkarten sind ideale Möglichkeiten, für Freude unterm Christbaum zu sorgen.

Die passenden Temperaturen und - wie schon in den letzten Jahren - der Lunzer Freizeitclub haben wieder für eine gut präparierte Eislauffläche und Eisbahn gesorgt. Ein besonderer Dank für die nächtlichen Einsätze und die vielen eisigen Stunden gilt Hans Musil und Günther Trsek.

Vielen Dank auch an alle Gemeindemitarbeiter für ihre Verlässlichkeit und ihren Einsatz. Sehr wichtig für mich waren auch der unermüdliche Einsatz und die Verlässlichkeit meines Vizes Johann Strohmayer. Lieber Hans, herzlichen Dank und noch viel Schaffenskraft für zu Hause und die Gemeinde.

Ein schönes, erholsames Weihnachtsfest, viel Erfolg und Zufriedenheit sowie ein gesundes Jahr 2011 wünscht Ihnen liebe Lunzerinnen und Lunzern

Ihrer Bürgermeister



Liebe Lunzerinnen,
liebe Lunzer,

schon wieder neigt sich ein Jahr dem Ende zu und wieder können wir auf ein sehr erfolgreiches zurückblicken.

Viele Projekte wurden wieder in Angriff genommen und verwirklicht. Die größte Herausforderung war sicherlich die Sanierung der Gemeindewohnhäuser in der St. Johannesstraße. Hier stehen den Bewohnern nun sehr schöne Wohnungen der Kategorie A zur Verfügung.

Für mehr Sicherheit der Kinder, Radfahrer und Fußgeher wurde mit der Errichtung der Querungshilfe bei der Kreuzung Autohaus Berger Lunz/Unimarkt gesorgt. Dabei gilt besonderer Dank der Straßenmeisterei Gaming für die Unterstützung bzw. Ausführung der Arbeiten.

In Weißenbach wird ein Wartehäuschen und eine Straßenbeleuchtung aufgestellt. Auch im Ort wird die Bushaltestelle von der Straße weg neben die Schulbushaltestelle verlegt. Wir hoffen mit diesen Maßnahmen, dass das Warten auf die Busse der Mostviertellinien angenehmer wird.

Besonderen Dank möchte ich unserem Bgm. Martin Ploderer aussprechen, er versteht es, mit seinem Verhandlungsgeschick bei den richtigen Stellen zur richtigen Zeit entsprechende Gelder aufzutreiben. Das ist sicher in dieser finanziell sehr schwierigen Zeit nicht leicht.

Danke aber auch an alle unsere Firmen und

Unternehmer. Es ist nicht leicht einen Betrieb zu führen, aber ungemein wichtig, weil dadurch Arbeitsplätze für unsere Gemeindebürger zur Verfügung gestellt werden. Sehr wichtig für die Gemeindekasse sind auch die Einnahmen aus der Kommunalsteuer.

Ich danke allen Lunzerinnen und Lunzern, die sich aktiv an der Entwicklung unserer Gemeinde beteiligen, den Vereinen und Körperschaften und allen, die positive und negative Kritik für unsere Arbeit leisten, denn das gehört auch zum Gemeindeleben dazu.

Ich wünsche unserer Bevölkerung und Gästen Frohe Weihnachten und alles Gute im kommenden Jahr.

Johann Strohmayer, Vzbgm.

Was soll ich heuer schon wieder schenken?
Dazu ein paar Ideen:



Aus der Gemeinderatssitzung vom 17.12.2010

1. Angelobung Gemeinderat

Frau Julia Leichtfried hat ihr Gemeinderatsmandat zurückgelegt.

Seitens der SPÖ wird Herr Bernhard Paumann nominiert und vom Bürgermeister angelobt.

2. Güterwege

Der Güterweg Höhenstein und der Güterweg Wintersbach sollen im kommenden Jahr saniert und mit einer Asphalttschicht versehen werden.

Der Gemeinderat beschließt einstimmig, dass diese beiden Güterwege nach Fertigstellung und Bildung einer Beitragsgemeinschaft ins öffentliche Gut übernommen werden.

3. Neue Mietverträge Kategorie A für die sanierten Wohnhäuser

Die Sanierungsarbeiten bei den beiden Wohnhäusern sind fast abgeschlossen. Die Bewohner können sich über eine deutlich bessere Wohnqualität freuen.

Entsprechend des jetzt angebotenen Standards der Kategorie A werden die Mietverträge beschlossen.

4. Aufhebung Verordnung Ortstaxe und Interessentenbeitrag

Aufgrund einer Änderung im NÖ Tourismusgesetz werden die Ortstaxe und der Interessentenbeitrag nicht mehr durch Verordnungsbeschluss des Gemeinderates eingehoben.

Die Ortstaxe wird durch eine Nächtigungstaxe ersetzt, welche wie der Interessentenbeitrag durch ein Landesgesetz geregelt wird. Genauere Informationen diesbezüglich haben Sie bereits in einer vorherigen Gemeindezeitung erhalten.

Die Aufhebung der Verordnungen wird vom Gemeinderat ebenfalls einstimmig beschlossen.

5. Friedhofsordnung und Friedhofsgebührenordnung

Die Friedhofsordnung und die Friedhofsgebührenordnung wurden nach einer Vorgabe der NÖ Landesregierung überarbeitet.

Die Gebühren, welche schon seit mehreren Jahren gleich sind, mussten leicht angehoben werden, sind aber im Vergleich zu anderen Gemeinden noch immer sehr niedrig.

Beide Verordnungen werden vom gesamten Gemeinderat beschlossen. Den genauen Inhalt kann man ab Jänner auf der Anschlagtafel bei der Leichenhalle nachlesen.

6. Kassaprüfung

Am 16. Dezember 2010 wurde vom Prüfungsausschuss eine unangekündigte Kassaprüfung durchgeführt, bei welcher neben den Kassaständen die Belege des Monats Oktober und November, die Heizkosten in der Schule und im Kindergarten, die Evidenzliste der offenen Rechnungen und einer Rücklage für das Tourismusbüro, der Voranschlag und der Mittelfristige Finanzplan 2011 behandelt wurden.

Das Protokoll der Kassaprüfung sowie die Stellungnahme des Bürgermeisters und des Kassenverwalters werden verlesen.

7. Subventionen

Der Gemeinderat beschließt einstimmig die Vergabe von Subventionen in einer Gesamthöhe von € 42.680,— an folgende Vereine bzw. Institutionen:

ASKÖ, Wintersportverein, Laufverein, Tennisclub, SV Lucka, Bergrettung, Musikverein, Pensionistenverband, Bildungs- u. Heimatwerk, Singgemeinschaft der Bäuerinnen, Waldwirtschaftsgemeinschaft, Bienenzuchtverband, Kirchenchor, Schuhplattler, Volkstanzgruppe, Kameradschaftsbund, Behindertenverband, Hegering, Spinn- und Webgruppe, Verein zur Förderung boden-

Aus der Gemeinderatssitzung vom 17.12.2010

ständiger Bienenrassen, Perchtenverein, Modellsportclub, Alpenverein, Elternverein, Volkshilfe Regionalverein Lunz, Wellenklänge, „more ohr less“, Chopin Festival und die Feuerwehr.

Wie bereits im Vorjahr beschlossen, wird auch heuer wieder ein Teil dieser Subventionen in Form von „Lunzer Einkaufsgutscheinen“ ausbezahlt.

Der gesamte Gemeinderat stimmt dem zu.

8. Hebesätze und Gebühren 2010

Ausgenommen die bereits in den letzten Sitzungen beschlossenen Hebesätze und Gebühren gibt es keine Änderungen.

9. Voranschlag und Mittelfristiger Finanzplan 2011

Details im Blattinneren.

10. Ehrungen

Details dazu weiter unten.

11. Bestellsdekret GR Sollböck Engelbert zum Zivilschutzbeauftragten

Herr GR Sollböck Engelbert wurde vom Gemeinderat als Zivilschutzbeauftragter für die Gemeinde Lunz am See nominiert.

Bgm. Ploderer überreicht ihm das vom NÖ Zivilschutzverband übermittelte Bestellsdekret.

Ehrungen für ausgeschiedene Gemeinderäte

Der Gemeinderat hat in seiner Sitzung am 17.12.2010 einstimmig beschlossen, ausgeschiedene Gemeinderäte für ihre langjährige Tätigkeit zum Wohle der Gemeinde zu ehren.

- ♦ Für ihre bis zu 9-jährige Tätigkeit wurde folgenden Gemeinderäten **„Dank und Anerkennung“** ausgesprochen:
Sabine Aigner, Martin Böck, Elfriede Eder und Ilona Prankl.
- ♦ Für eine mindestens 10-jährige Tätigkeit erhielten die **„Silberne Verdienstmedaille“**:
Elmar Hofbauer, Josef Nemecek, Josef Schachner und Roland Teufel.
- ♦ Herr Erich Osanger wurde für seine 43-jährige Tätigkeit im Gemeinderat mit der **„Goldenen Verdienstmedaille“** der Marktgemeinde Lunz am See ausgezeichnet. Zusätzlich waren die Herren E. Osanger und J. Schachner jahrelang im Gemeindevorstand mit viel Engagement und Herz vertreten. Herzlichen Dank seitens der Gemeindeverwaltung!



Voranschlag 2011

Der Voranschlag unterteilt sich in den ordentlichen Haushalt, in welchem die laufenden Einnahmen und Ausgaben veranschlagt werden, und den außerordentlichen Haushalt, in dem die jeweils im laufenden Jahr vorgesehenen Vorhaben berücksichtigt werden.

Entscheidend für die Veranschlagung der außerordentlichen Vorhaben ist neben Förderungen, Beiträgen, etc. vor allem, wie viele Geldmittel vom ordentlichen Haushalt zugeführt werden.

Vor allem aufgrund der geringeren Ertragsanteile und der stark ansteigenden Kosten im Sozialbereich ist eine Zuführung von Geldmitteln an den außerordentlichen Haushalt 2011 nicht mehr gegeben. Auch ein Ausgleich des ordentlichen Haushaltes ist nur mit Bedarfszuweisungen des Landes NÖ in Höhe von € 326.400,— möglich.

Der Voranschlag 2011 sieht folgende Ausgaben = Einnahmen vor:

Ordentlicher Haushalt	€ 2.998.100,--
Außerordentlicher Haushalt	€ 666.900,--
GESAMT	€ 3.665.000,--

Außerordentliche Vorhaben für das Jahr 2011 sind:

- * Straßen- und Güterwegebau
- * Güterwegerhaltung
- * Wildbachverbauung
- * Wasserversorgung (vor allem Sanierung)
- * Kanalisation (vor allem Sanierung)
- * Ybbstaler Solebad (Rückzahlung des Darlehens, gesamte Tilgung wird vom Land rückerstattet)
- * Verkauf Baugrundstücke Kleine Seeau und Darlehensrückzahlung
- * Restarbeiten—Sanierung der Wohnhäuser St. Johannesstraße 2/4 und 19/21
- * Überdachung der Seebühne
- * Adaptierung der Turnhalle als Ersatzspielstätte (Wellenklänge)

<u>Darlehensstand</u>	per 01.01.2011:	€ 2.506.000,--
	per 31.12.2011:	€ 2.554.400,--
<u>Rücklagenstand</u>	per 01.01.2011:	€ 159.400,--
	per 31.12.2011:	€ 159.400,—

Mittelfristiger Finanzplan 2012 - 2014

Weiters ist für die Jahre 2012 bis 2014 ein „Mittelfristiger Finanzplan“ zu erstellen, welcher vor allem Aufschluss über die finanzielle Entwicklung der Gemeinde in einem 4-Jahres-Zeitraum geben soll. Hierbei ist natürlich eine ungefähre Einschätzung der Finanzsituation, welche bei den laufenden Einnahmen und Ausgaben in verschiedenster Art hochgerechnet wird, erforderlich.

Mit den in den Jahren 2012 bis 2014 (2011 bereits im Voranschlag erfasst) zur Verfügung stehenden finanziellen Mitteln sind folgende außerordentliche Vorhaben geplant:

- Straßen- und Güterwegebau sowie Sanierungsarbeiten
- Güterwegeerhaltung und Wildbachverbauungsmaßnahmen
- Kanalisation und Wasserversorgung—Erweiterung und Sanierung
- Ybbstaler Solebad Göstling (Rückzahlung des Darlehens, gesamte Tilgung wird vom Land rückerstattet)

Neue Verordnung - Hundeabgabe

Ab 3. Jänner 2011 muss die Hundeabgabe wieder entrichtet werden!

Die Abgabe beträgt

- ⇒ für Nutzhunde jährlich € 6,54 pro Hund
- ⇒ für Hunde mit erhöhtem Gefährdungspotential und auffällige Hunde nach §§ 2 und 3 NÖ Hundehaltesgesetz jährlich € 70,-- pro Hund
- ⇒ für alle übrigen Hunde jährlich € 15,-- pro Hund

Wird der Hund während des Jahres erworben, so ist die Hundeabgabe innerhalb eines Monats nach dem Erwerb zu entrichten.

Für die folgenden Jahre ist die Hundeabgabe jeweils

bis spätestens 15. Februar

für das laufende Jahr ohne weitere Aufforderung zu entrichten.



Wohnungsvergabe	Energieförderungen
<p>Die Wohnung der Siedlungsgenossenschaft Amstetten in der Julius Dinstl-Gasse 8/3 wird mit 31.12.2010 frei und wird neu vergeben.</p> <p><u>Daten der Wohnung:</u></p> <p>Größe: m² 74,49</p> <p>monatliche Nutzungsgebühr (inkl. Betriebskosten): € 255,93</p> <p>erforderliche Eigenmittel: ca. € 16.219,06</p> <p>Nähere Infos gibt es am Gemeindeamt bei Herrn Weber, Tel. 8081-12</p>	<p>Ab 01.01.2011 erlangen folgende Energieförderungen seitens der Marktgemeinde Lunz am See Gültigkeit:</p> <p>Für Solaranlagen, Wärmepumpen, Erdwärme- und Photovoltaikanlagen (ab einer Leistung von 2 KW) werden 10% der Investitionskosten, maximal jedoch € 300,- gefördert.</p> <p>Für Pellets- und Hackgutheizungen, Stückgutkessel mit Pufferspeicher und für Nahwärme-/Fernwärmeanschlüsse werden € 70,- Pauschalförderung gewährt.</p>
Aufschließungsabgabe	<p><u>Bedingungen für die Gewährung:</u></p> <ul style="list-style-type: none"> ◆ Ansuchen an die Gemeinde (Drucksorte liegt auf der Homepage www.lunz.at) ◆ Baubewilligung oder Bauanzeige (falls erforderlich) ◆ Vorlage einer Firmenrechnung samt Einzahlungsbeleg (Kopie) ◆ gegebenenfalls Besichtigung durch ein fachkundiges Mitglied des Gemeinderates
<p>Der Einheitssatz für die Berechnung der Aufschließungsabgabe (Bauland) wird aufgrund einer Vorgabe der NÖ Landesregierung von derzeit € 330,- auf € 450,- angehoben.</p> <p>Diese Gebührenerhöhung tritt mit 01.01.2011 in Kraft.</p>	

Ärztendienst



Herr Dr. Engelbert Dechant befindet sich von
23.12.2010 - 08.01.2011 im Urlaub.

Die Urlaubsvertretung machen die diensthabenden
Sprengelärzte in Gaming und Gresten!

Wochenend- und Feiertagsdienst:

Do, 23.12.10, 20:00 Uhr -	Mo, 27.12.10, 07:00 Uhr	Dr. Syrus Nikou	07487/2680
Do, 30.12.10, 20:00 Uhr -	Mo, 03.01.11, 07:00 Uhr	Dr. Claudia Reiter	07485/98400
Mi, 05.01.11, 20:00 Uhr -	Fr, 07.01.11, 07:00 Uhr	Dr. Syrus Nikou	07487/2680
Sa, 08.01.11, 07:00 Uhr -	Mo, 10.01.11, 07:00 Uhr	MR Dr. Kammerer	07487/2440

Die Zahnarzt-Ordination von Frau Dr. Gabriele Reicher ist am
24.12.2010 und am 31.12.2010 geschlossen!

Ansonsten gelten die normalen Öffnungszeiten!



Neue Seebadtarife ab 2011

Der Gemeinderat hat in seiner Sitzung am 12.11.2010 folgende Seebad-Tarife beschlossen:

Tageskarten:

Erwachsene	Kästchen u. Kabinenmitbenützung	€	3,--
Erwachsene	mit Kabine	€	5,--
Kinder	Kästchen u. Kabinenmitbenützung	€	1,--

10er - Block:

Erwachsene	Tageskarten - Kästchen	€	25,--
------------	------------------------	---	-------

Saisonkarten:

Erwachsene	mit Kästchen	€	30,--
Erwachsene	mit Kabine	€	45,--
Erwachsene	Begleitperson	€	25,--
Kinder	ohne Kästchen	€	16,--
Tauchclub	Saisonkarte für Verein (Schlüssel für Seebad	€	55,--

Sonstiges:

Erwachsene	Einheim. Berufstätige von 12-14 Uhr u. ab 17 Uhr	€	1,--
	Tischtennis - 1/2 Stunde	€	1,--
	Schlüsseleinsatz	€	1,--

Kombi-Saisonkarte für Seebad und Parkplatz:

Erwachsene	mit Kabine und Parkplatz	€	65,--
Erwachsene	mit Kästchen und Parkplatz	€	50,--

Bei Vorlage eines gelösten Parkscheines im Wert von mindestens € 3,- erfolgt beim Kauf einer Tageskarte am gleichen Tag die Rückerstattung von € 1,- für diesen Parkschein!

Neue Friedhofsgebühren ab 01.01.2011

Grabstellengebühren

Für die Überlassung des Benützensrechtes an einer Grabstelle oder einen Urnennische für 10 Jahre betragen die Gebühren:

- ◆ Erdgrabstellen:
 - ⇒ Einzelne Reihengräber (ca. 1m breit) € 80,--
 - ⇒ Familiengräber zur Beerdigung bis 2 Leichen € 140,--
 - ⇒ Familiengräber zur Beerdigung bis 4 Leichen € 200,--
- ◆ Urnennische zur Beisetzung bis zu 4 Urnen € 850,--

Verlängerungsgebühren

Für die weitere Verlängerung des Benützensrechtes für Erdgrabstellen wird die Verlängerungsgebühr auf jeweils 10 Jahre mit dem gleichen Betrag festgesetzt, der für solche Gräber als Grabstellengebühr zu entrichten ist.

Für Urnennischen wird die Verlängerungsgebühr auf jeweils 10 Jahre mit einem Drittel des Betrages (Grabstellengebühr) festgesetzt, der für eine solche Nische zu entrichten ist.

Gebühren für die Benützung der Aufbahnhalle

Die Gebühr für die Benützung der Aufbahnhalle beträgt für jeden angefangenen Tag € 22,--.

Museum - Neue Eintrittspreise

Buskonzept - Wintersperre Kripp

Der Gemeinderat hat in seiner Sitzung am 12.11.2010 folgende Eintrittspreise, gültig ab 01.01.2011, beschlossen:

Heimatmuseum:

Erwachsene	€ 2,50
Gruppenpreis (ab 20 Personen)	€ 2,--
Kinder	€ 1,--

Textilmuseum:

Erwachsene	€ 1,50
Kinder	frei

Im Falle einer Sperre über die Große Kripp hat der Verkehrsverbund Ostregion ein Auskunftssystem über SMS bzw. E-Mail entwickelt: Anmelden kann man sich unter der Handynummer 0664/660 2007 mit dem Kennwort MOST oder über die Homepage www.mostviertel-linie.at. Bei Online-Registrierung ist die Anmeldung auch per Email möglich.

Zum Abmelden genügt eine SMS mit STOP an die Nummer 0664/660 2007 oder eine Antwort auf den Link.



*Frohe Weihnachten, viel Gesundheit und Glück
sowie einen guten Rutsch ins Neue Jahr 2011
wünschen der Bürgermeister,
die Vertreter beider Fraktionen im Gemeinderat
und die Bediensteten der
Marktgemeinde Lunz am See!*

Pensionierung - Esletzbichler Norbert

Mit 1. Juni 2010 ist unser Wassermeister und Klärwärter Norbert Esletzbichler in den Ruhestand getreten. Nach seiner Lehre als Maler und einigen Jahren als Geselle bei Fa. Wieltschnig, war er seit 1976 im Gemeindedienst tätig. Seit 01.07.1982 war er als Vertragsbediensteter für die Betreuung und Überwachung der Kläranlage, des Kanalnetzes sowie für die öffentliche Wasserversorgung zuständig.

Seine Tätigkeit als Klärwärter hat nun sein Sohn Norbert Esletzbichler jun. übernommen.

Auf diesem Wege möchten wir Herrn Norbert Esletzbichler für sein Engagement und seine jahrelange Dienstbereitschaft herzlich danken. Wir wünschen für die Zukunft viel Glück und beste Gesundheit

ATOMIC Schitest am Maiszinken

15. JÄNNER 2011

 **ATOMIC**
SKITEST
AM MAISZINKEN

IN KOOPERATION MIT  **PEMSEL SCHEIBBS**

TESTEN SIE KOSTENLOS DIE NEUEN SKIMODELLE!

ab 09:00 Uhr

RACE-, ALLMOUNTAIN-, DAMEN- UND PARKSKI

Für das Ausleihen der Schi ist es unbedingt notwendig,
einen gültigen Ausweis mitzubringen!



Schneetelefon: 07486 / 8434

Lunzer Einkaufsgutscheine

Wir möchten Sie auf die Möglichkeit des Kaufs von Lunzer Einkaufsgutscheinen als Weihnachtsgeschenk aufmerksam machen.



Diese Gutscheine sind das ganze Jahr über bei der Raiffeisenbank und bei der Sparkasse in Lunz am See erhältlich!

Mit dem Kauf solcher Gutscheine leisten Sie einen wichtigen Beitrag für unsere Lunzer Gewerbetreibenden!

Spende statt Werbegeschenke

Eine Geldspende anstelle von Kalendern, Kugelschreibern oder anderen Werbegeschenken übergaben vier Versicherungsvertreter dem Obmann des Volkshilfe-Regionalvereins DI Gerold Peterbauer.

Die Spenden für die Volkshilfe werden für die Anschaffung div. Hilfsmittel verwendet sowie für Ausgaben, welche von der Organisation nicht getragen werden (z.B. Geburtstagsgeschenke oder Weihnachtsfeier für die Patienten).



Bild v.l.n.r.: Gerhard Schweighofer (Uniq), DI Gerold Peterbauer (Volkshilfe-Obmann), Robert Brandstätter (Wr. Städtische), Martina Hödl (DGKS Volkshilfe), Josef Leichtfried (Die Niederösterr.) und Walter Bauer (Generali)

Christbaum

Die **Raiffeisenbank Eisenwurzen NÖ. Bankstelle Lunz am See** hat - so wie in den Vorjahren auch - die Kosten für die Beleuchtung des Christbaumes am Ortseingang übernommen.

Die **Firma Eibner** führte die Installation der Beleuchtung kostenlos durch.



Beide Betriebe wünschen der gesamten Bevölkerung, aber auch den Gästen unserer Fremdenverkehrsgemeinde auf diesem Wege frohe Weihnachten sowie viel Glück und Gesundheit für das Jahr 2011!

Sprechtermine 2011 - KOBV

Sprechtermine des Kriegsoffer- und Behindertenverbandes in Scheibbs

Referenten der Sozialrechtsabteilung des KOBV informieren behinderte Menschen über sämtliche sozialrechtliche Belange.

Wo? Stadtgemeinde Scheibbs, 3270 Scheibbs, Rathausplatz 1

Jeden 2. und 4. Donnerstag im Monat von 13:00 bis 14:30 Uhr:

- * 13. und 27. Jänner
- * 10. und 24. Februar
- * 10. und 24. März
- * 14. und 28. April
- * 12. und 26. Mai
- * 09. Juni
- * 14. und 28. Juli
- * 11. und 25. August
- * 08. und 22. September
- * 13. und 27. Oktober
- * 10. und 24. November
- * 22. Dezember

Die neue Eisenstraße-Tracht ist da!

„Modern und jugendlich im Tagekomfort, basierend auf traditionellen Wurzeln“, so beschreibt Sabine Griesmann, Geschäftsführerin des Vereins Kulturpark Eisenstraße-Ötscherland, das neue Trachtenensemble für Damen und Herren aus leichtem, jedoch hochqualitativem, strapazierfähigen Wollfresko mit Elastan.

Die Region Kulturpark Eisenstraße ist die dirndreichste Gegend Österreichs, daher hat man sich vorerst bewusst gegen ein weiteres Dirndl entschieden und ist bei der Dame den eher unkonventionellen Weg mit jugendlichem Mieder, klassischem Westerl und praktischen Blazer, kombinierbar mit traditionellem Rock, Anzughose oder auch einer legeren Jeanshose, gegangen.



Der eigens kreierte Halbseiden-Stoff, der in Anlehnung an die Fassadenelemente unseres historischen Amonhauses in Lunz am See und die Farben der fünf regionsprägenden Elemente (Erde, Feuer, Holz, Metall, Wasser) gestaltet worden ist, kann in Zukunft natürlich auch jederzeit bei den unten angeführten Vertriebspartnern zum Selberschneidern bestellt werden.

Mehr Infos unter www.eisenstrasse.info/tracht.

Das Gratis - Schnupperticket für die Mostviertel - Buslinien

Jeder Bewohner der Gemeinde kann sich beim Gemeindeamt eines der 2 neuen „**Schnuppertickets**“ ausborgen und damit einen oder zwei Tage lang (2x 2 Tage, max. 4 Tage/Monat) von 1.1.2011 bis 30.6.2011 kostenlos mit den Bussen der Mostviertel-Linien die Gegend erkunden (z.B. nach Waidhofen/Ybbs, Scheibbs etc.). Das **Schnupperticket** ist eine übertragbare Zeitkarte des Verkehrsverbundes, damit können die Bürgerinnen und Bürger die Mostviertel-Linien kostenfrei nutzen.

Der Bürgermeister lädt die GemeindegängerInnen dazu ein, das Angebot in der Region auszuprobieren und das Auto einmal stehen zu lassen „*Wir hoffen, dass möglichst viele Lunzer und Lunzerinnen auf den Geschmack kommen und künftig häufiger mit den umwelt-freundlichen öffentlichen Verkehrsmitteln unterwegs sein werden!*“



Die Entlehnung und Vorreservierung erfolgt am Gemeindeamt Lunz am See. Nähere Informationen dazu erhalten Sie unter der Telefonnr. 07486/8081 zu den Parteienverkehrszeiten

Tagesaktuelle Fahrpläne finden sie auf der Homepage www.mostviertel-linie.at oder www.vvn.at.

Ausleihbedingungen für das Schnupperticket

Gültigkeit der Schnuppertickets

Mit dem **Schnupperticket** können die BürgerInnen der Mitgliedsgemeinden der Mobilitätszentrale Mostviertel Süd die **Busse der Mostviertel-Linien kostenlos von 1.1.2011 bis 30.6.2011 nutzen**.

Das **Schnupperticket** gilt immer nur für **eine Person**.

Wer ist ausleihberechtigt?

Die Fahrkarte kann von allen in den **Mobiz-Gemeinden gemeldeten Personen** für bis zu **zwei aufeinander folgende Tage** (Wochenende gilt als ein Tag) gratis ausgeliehen werden.

Der Ausleihvorgang

Die Fahrkarte kann bei der **Marktgemeinde Lunz am See unter der Telefonnummer 07486/8081 reserviert** werden. Die Reservierungen werden in der Reihenfolge des Eingangs berücksichtigt.

Die Fahrkarte wird am Gemeindeamt im vereinbarten Zeitraum **abgeholt und zurückgebracht**. Die Rückgabe außerhalb der Öffnungszeiten kann auch mittels Einwurf der Fahrkarte - in einem mit Namen versehenen Kuvert - in den Briefkasten des Tourismusvereines erfolgen.

Bei der Entlehnung werden die Fahrkartenübergabe und die **Kenntnisnahme der Nutzungsbedingungen mit der Unterschrift** bestätigt.

Es besteht kein Rechtsanspruch auf die Ausleihung.

Mehrmals-Entlehnungen

Die Gratisentlehnung ist pro Person auf **zwei Entlehnungen pro Monat** beschränkt (max 2 Tage pro Entlehnung).

Was ist wenn?

Bei Fahrkartenverlust sind die Entlehnenden für den Ersatz des verbleibenden Fahrkartenwerts verantwortlich.

Wird die Fahrkarte nicht zeitgerecht zurückgegeben (d.h. sie steht dann möglicherweise für die nächstfolgende Reservierung nicht zur Verfügung!), so wird den Fahrkarten-NutzerInnen eine **Verspätungsgebühr von € 10,- pro Fahrkarte und Tag** verrechnet.

Reserviert – aber keine Fahrkarte da: Für Entlehnende, denen aus diesen Gründen kein **Schnupperticket** bereitgestellt werden kann, erhalten eine Tageskarte gültig auf allen Mostviertel-Linien.

Tourismusverein LUNZ am SEE

Amonstraße 16 – 3293 Lunz am See, Tel.: 07486 8081 15;
E-Mail: info@lunz.at, Internet: www.lunz.at, ZVR - 14825640

Klein und fein ist er noch immer, unbekannt jedoch nicht mehr – unser „Lunzer Advent im Amonhaus“!

Herrliches Winterwetter, strahlender Sonnenschein und das vielfältige Angebot unserer Lunzer Hobbykünstler, lockten auch heuer wieder zahlreiche Besucher zum traditionellen „Lunzer Advent im Amonhaus“!

Seit nunmehr sieben Jahren organisiert der Tourismusverein Lunz am See, nach Vzbgm. Johann Strohmayer, der dies drei Jahre lang in kleinerer Form tat, diese Veranstaltung im ehrwürdigen Rahmen des Amonhauses!

Der Wunsch war damals und es ist auch heute noch, die Gestaltung eines leisen, kleinen, fernab von Kitsch und Kommerz, Adventmarktes. Unter Einbindung des BHW, des Musikvereines, der Bergrettung, Bäuerinnen, diverser Künstler mit ihren Ausstellungen in den Arkaden, nahm das Projekt Gestalt an und gehört erfreulicherweise schon bei vielen LunzerInnen und Gästen zu einem Fixtermin im Adventkalender.

Der Lunzer Tourismusverein möchte sich bei allen Mitwirkenden, die in irgendeiner Weise zum großartigen Erfolg unseres „Lunzer Advents“ beigetragen haben, bedanken.

GESCHENKE FÜR IHRE LIEBEN finden Sie bei uns im Tourismusbüro in Form von Büchern und anderer liebenswerter Kleinigkeiten! Wir freuen uns auf Ihren Besuch!!

LIEBE LUNZER GASTGEBER – habt ihr in den Weihnachts- und Semesterferien noch Zimmer oder Ferienwohnungen frei, dann teilt uns dies bitte mit!!

Der Lunzer Veranstaltungskalender wird auch im kommenden Jahr 2011 alle zwei Monate versendet. Es ergeht die Bitte an Sie, die Abgabetermine einzuhalten:

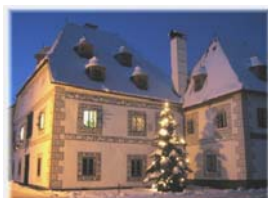
<u>Veranstaltungskalender</u>		<u>Abgabetermin</u>
März – April	2011	Freitag, 18. Februar
Mai – Juni	2011	Freitag, 22. April
Juli – August	2011	Freitag, 24. Juni
September – Oktober	2011	Freitag, 19. August
November – Dezember	2011	Freitag, 21. Oktober
Jänner – Februar	2012	Freitag, 16. Dezember 2011



Schriftlich: per E-Mail, Fax oder direkt im Tourismusbüro.

Formulare erhalten Sie bei uns im Büro oder übers Internet: www.lunz.at.

Auf zu spät abgegebene Termine kann aus organisatorischen Gründen keine Rücksicht genommen werden.



**EIN GESEGNETES WEIHNACHTSFEST UND
EINEN GUTEN RUTSCH INS NEUE JAHR 2011
wünscht Ihnen Ihr
Tourismusverein Lunz am See.**

Weihnachtsfeier - betreubares Wohnen



Eine kleine Vorweihnachtsfeier für die Bewohner des Wohnhauses Amonstraße 1a wurde von GR Silvia Lechner organisiert. Bei Tee, Kaffee und Weihnachtsgebäck wurde im Gemeinschaftsraum - bei einem tollen Blick auf das beleuchtete Amonhaus - geplaudert. Ein strahlender Christbaum und festlich geschmückte Tische sorgten für einen besinnlichen Rahmen.

Eine Gruppe von Sängerinnen von Kidz in Action gab einige Weihnachtslieder für die Runde zum Besten. Danach überreichten die Kinder den Bewohnern noch selbst gebastelte Geschenke.

Herzlichen Dank an das Kidz in Action Team für diese schöne Überraschung!

Schneelasten

Aufgrund der ergiebigen Schneefälle der letzten Wochen möchten wir in Erinnerung rufen, dass Besitzer von Liegenschaften für die Befreiung der Schneelasten von ihren Hausdächern selbst verantwortlich sind.

Wir bitten Sie daher, schon früh genug dafür vorzusorgen und entsprechende Firmen mit der Entfernung des Schnees zu beauftragen.

Kindergarteneinschreibung



Für das Kindergartenjahr **2011/2012** findet

am Montag, 17. Jänner 2011
von 13:00 bis 15:30 Uhr

für all jene Kinder, die am 01.09.2011
mindestens 2 ½ Jahre alt sind,
die **Kindergarteneinschreibung** statt.

Stichtag: 01.03.2009

Müllabfuhr-Kalender

Der Müllabfuhr-Kalender 2011
liegt diesem Info - Express bei.

**Der Termin für die Sperrmüllsammlung ist
der 13. September 2011.**

**Für alle, die außerhalb des Abholbereiches
der Müllabfuhr liegen: Die Müllsäcke für das
Jahr 2011 können ab Neujahr zu den
Amtsstunden am Gemeindeamt abgeholt
werden!**

Fundamt

Gefunden und abgegeben wurde ein
Mountainbike.

Verloren, aber leider noch nicht gefunden
bzw. abgegeben wurden:

1 Autoschlüssel, 2 Handys, 1 Schlüsselbund,
2 Geldbörsen, ...

Sollten Sie Verlustgegenstände finden, dann
bitten wir Sie, um Abgabe am Fundamt bei
der Marktgemeinde Lunz am See.



SCHIGEBIET MAISZINKEN

Tarife für die Saison 2010/2011



	Erwachsene SA/SO/Feiertag Ferien	Erwachsene MO-FR	Kinder 6 bis 15 J. SA/SO/Feiertag Ferien	Kinder 6 bis 15 J. MO-FR
	€	€	€	€
Tageskarte				
ab 09 Uhr	17,-	15,-	11,-	10,50
ab 10 Uhr	16,-	14,-	10,-	9,50
ab 11 Uhr	14,-	13,-	9,50	9,-
ab 12 Uhr	12,-	11,50	9,-	8,50
ab 13 Uhr	11,-	10,50	8,50	8,-
ab 14 Uhr	9,50	9,-	7,-	6,50

Vormittagskarte (9.00 bis 12.30)	11,-	10,50	8,50	8,-
--	------	-------	------	-----

Stundenkarte				
1-Stunden-Karte	8,-	7,50	5,-	4,50
2-Stunden-Karte	9,50	9,-	7,-	6,50
3-Stunden-Karte	11,-	10,50	8,50	8,-
Einzelfahrt	2,-	2,-	1,50	1,50

Tageskarte Familie (nur bei Tageskarten ab 9.00 Uhr) Erwachsene Normaltarif - Kinder jeweils nur	5,50
--	------

Wochenkarte (7 Tage) Erwachsene	80,-
Wochenkarte (7 Tage) Kinder	50,-

Saisonkarte	
Erwachsene	125,-
Jugendliche (16-19 Jahre), altersunabhängige Lehrlinge, Studenten und Schüler (nur mit Ausweis)	87,-
Kinder (6 bis 15 Jahre)	58,-

Familiensaisonkarte Erwachsene Normaltarif - jedes Kind zahlt nur	40,-
---	------

Kombisaisonkarte mit Schilift Helmhel	
Erwachsene	205,- *
Jugendliche (16 - 19 Jahre)	155,- *
Kinder (6 - 15 Jahre)	110,- *
Familienkarte - 2 Erwachsene	370,- *
und für jedes Kind	25,- *



*) Gesamtbetrag für Maiszinken- und Helmhelift. Die Abrechnung erfolgt zu Saisonende nach Kalendertagen (im Kassasystem erfasst). Einsatz Key-Card € 2,-

Keine Rückvergütung bei Schlechtwetter oder Ausfall der Anlagen! - Druckfehler vorbehalten!